

**Бюджетное дошкольное образовательное учреждение
муниципальное образование Динской район «Детский сад №61»**

*Краснодарский край, Динской район, ст. Новотитаровская, ул. Широкая, 2;
Краснодарский край, Динской район, х. Карла Маркса, ул. Южная, 75/7.*

Принят на педагогическом совете
Протокол № 3 от «15» февраля 2018 г.

УТВЕРЖДАЮ

Заведующая БДОУ МО Динской район
«Детский сад № 61»

Рогачева И.В.



**ОТЧЕТ
О РЕЗУЛЬТАТАХ
САМООБСЛЕДОВАНИЯ
БДОУ МО ДИНСКОЙ РАЙОН
«ДЕТСКИЙ САД № 61»**

Принят на педагогическом совете
Протокол № 3 от «15» февраля 2018 г.



УТВЕРЖДАЮ

Заведующая БДОУ МО Динской район
«Детский сад № 61»

Рогачева И.В.

ОТЧЕТ О

РЕЗУЛЬТАТАХ САМООБСЛЕДОВАНИЯ БДОУ МО ДИНСКОЙ РАЙОН «ДЕТСКИЙ САД № 61»

Наименование ДОУ (вид) – документ, подтверждающий статус	Полное наименование учреждения в соответствии с Уставом: бюджетное дошкольное образовательное учреждение муниципального образования Динской район «Детский сад № 61» Сокращенное наименование: БДОУ МО Динской район «Детский сад №61» Организационно-правовая форма: образовательное учреждение Тип: бюджетное учреждение Вид: детский сад - Устав ДОУ, утвержден постановлением администрации МО Динской район № 642 от 29.03.2011 года - ИНН 2330035125 - КПП 233001001 - ОГРН 1072330001611 - Лицензия серия 23Л01, № 0000163; от 11.07.2012 г. (на образовательную деятельность) - Лицензия серия ЛО 23-01, № 003511, от 04.12.2012 г. (на медицинскую деятельность)
Режим работы в БДОУ Управляющая система	Пятидневная рабочая неделя в режиме полного дня. 12 часовое пребывание детей с 07-00 до 19-00 Заведующая – Рогачева Ирина Васильевна Старший воспитатель – Арефьева Лариса Николаевна Старший воспитатель – Мирошник Юлия Анатольевна Заведующая хозяйством – Корнеева Наталья Александровна Заведующая хозяйством – Иваненко Татьяна Александровна
Адрес, телефон, электронная почта, сайт	Юридический адрес: 353211, Российская Федерация, Краснодарский край, Динской район, станица Новотитаровская, улица Широкая, дом № 2; Фактический адрес: 353211, Российская Федерация, Краснодарский край, Динской район, станица Новотитаровская, улица Широкая, дом № 2; 353211, Российская Федерация, Краснодарский край, Динской район, хутор Карла Маркса, улица Южная, дом №75/7 Телефон: 8-(86162)-49-7-26 Электронная почта: mdou61@mail.ru

Тип здания

Дошкольное учреждение расположено по двум адресам, расстояние между объектами 10 км.

Основное здание, расположенное по адресу: ст. Новотитаровская, ул. Широкая, дом № 2, находится на Федеральной трассе Краснодар-Ейск. Здание детского сада рассчитано на 4 групповых ячейки (группа, спальня, раздевалка, туалетная комната), построено по проекту в два этажа, из строительного материала – туф, центральное газовое отопление, вода, канализация, сантехническое оборудование в удовлетворительном состоянии.

Дополнительное здание, расположенное по адресу: х. Карла Маркса, ул. Южная, дом № 75/7, находится в глубине хутора среди жилых домов. Здание детского сада одноэтажное рассчитано на 2 групповых ячейки (группа, спальня, раздевалка, туалетная комната) из строительного материала – кирпич, электрическое отопление, вода, канализация, сантехническое оборудование в удовлетворительном состоянии.

Модель ДОУ

В **основном здании** имеется: 4 групповых помещения, 4 спальни, 4 раздевалки; музыкальный зал, кабинет для спортивного инвентаря, психолога - логопедический кабинет, методический кабинет, медицинский блок (процедурная, изолятор, кабинет старшей медсестры, туалетная комната), кабинет для занятий группы дошкольной подготовки, мини - музей «Кубанская хатка», кабинет заведующего.

Отдельно на территории находится здание группы кратковременного пребывания детей (адаптация), которое включает в себя игровую комнату, раздевалку и туалетную комнату.

Отдельно стоящее здание пищеблока, в котором имеется полный набор помещений согласно СанПин 2.4.1.3049-13 (горячий цех, овощной цех, мясной цех, моечная кухонной посуды, сыпучий цех, комната для персонала, душ, туалет).

Так же на территории расположено здание газовой котельной и гладильной - прачечной.

Территория благоустроенная. Имеется 5 оборудованных участков для прогулок, спортивная площадка, площадка по ПДД, мини - музей под открытым небом, огород для труда и наблюдения с детьми, театральная зона с сценой.

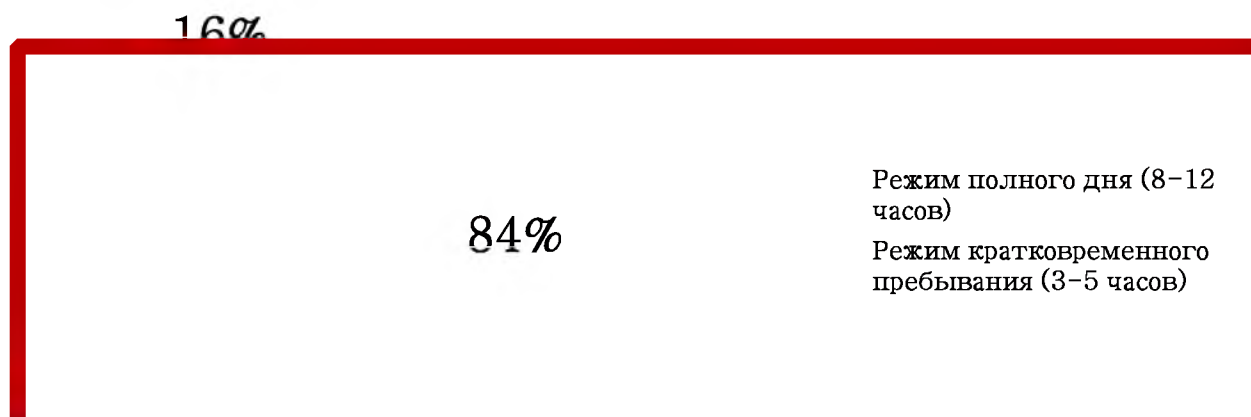
В **дополнительном здании** имеются: 3 групповых помещения, спальни, раздевалки; методический кабинет, медицинский блок (изолятор, кабинет старшей медсестры, туалетная комната), кабинет заведующего.

Отдельно стоящее здание пищеблока, в котором имеется полный набор помещений согласно СанПин 2.4.1.3049-13 (горячий цех, овощной цех, мясной цех, моечная кухонной посуды, сыпучий цех, комната для персонала, душ, туалет).

На территории здание прачечной - гладильной.

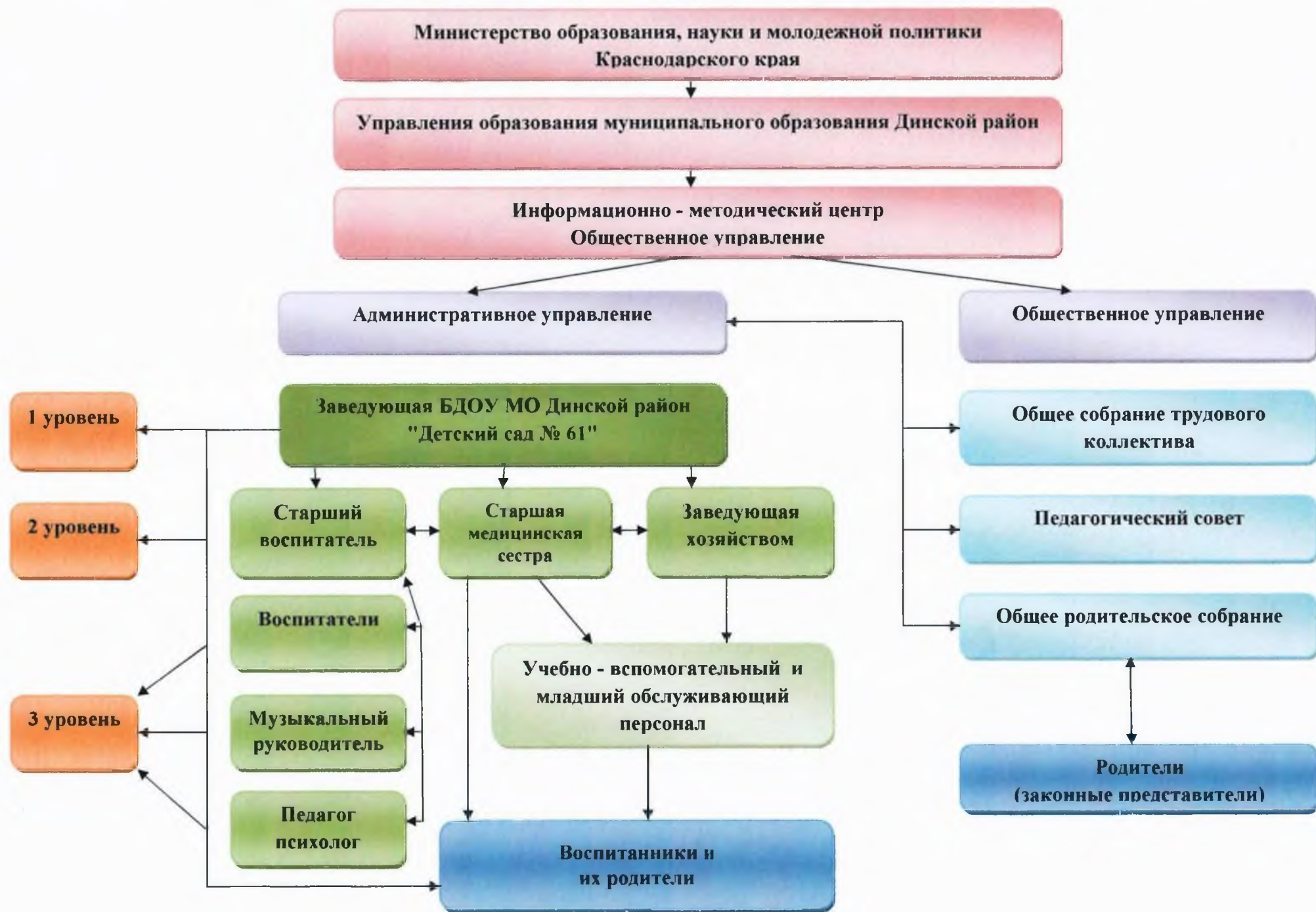
Территория благоустроенная. Имеется 2 оборудованных участка для прогулок, площадка по ПДД, огород для труда и наблюдения с детьми.

Состав воспитанников ДОУ



№ группы	Название групп	Возраст детей	Кол-во детей в группе	Общее кол-во детей
Группы полного дня				
1	Младшая группа	3-4	40	228
2	Средняя группа	4-5	41	
3	Старшая группа	5-6	40	
4	Подготовительная группа	6-7	39	
5	Старше-подготовительная группа	5-7	30	
6	Младшая группа	3-4	22	
11	Средняя группа	4-5	16	
Группы кратковременного пребывания				
7	Адаптационная	2-3	14	43
8	Адаптационная	2-3	14	
9	Группа развития	3-5,5	7	
10	Предшкольная подготовка	5,5-7	8	
Итого:	147 – младший возраст, 124- дошкольный возраст.			

Структура управления БДОУ МО Динской район "Детский сад № 61"



Распределение административных обязанностей

в педагогическом коллективе:

Заведующий, старшие воспитатели, заведующие хозяйством и старшая медицинская сестра имеют циклограммы своей деятельности и каждый из них, контролирует свой круг должностных обязанностей.

Координация деятельности аппарата управления:

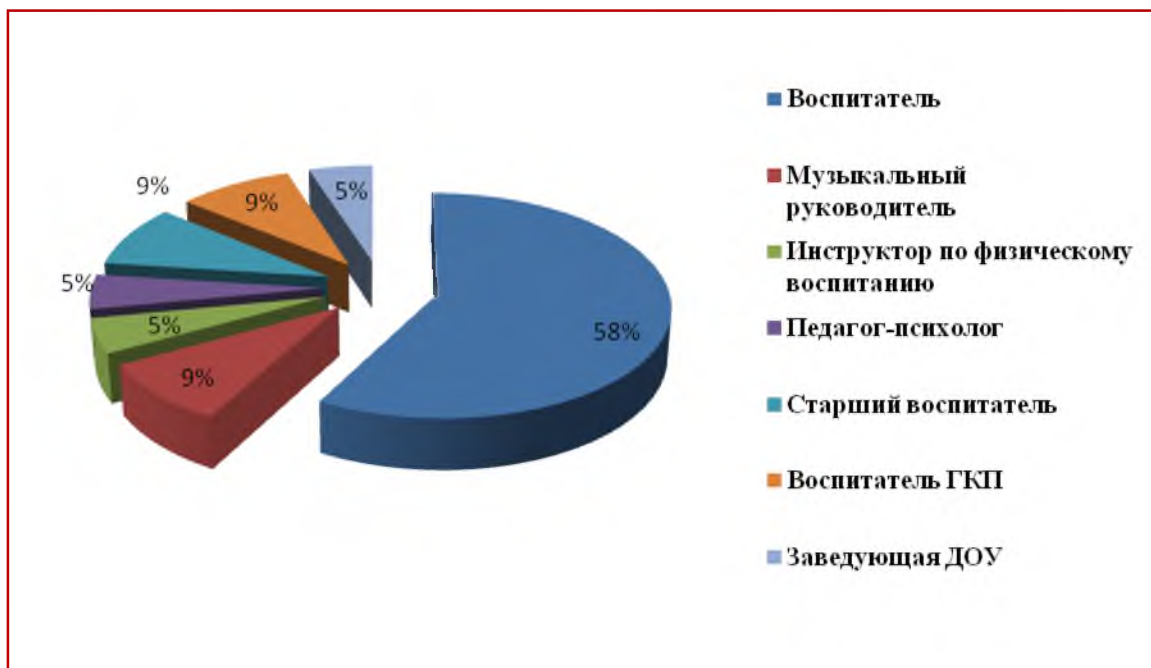
Заведующий детским садом – осуществляет руководство дошкольным образовательным учреждением в соответствии с Уставом и законодательством РФ, осуществляет воспитательно-образовательную и административно-хозяйственную работу учреждения, определяет стратегию, цели и задачи развития учреждения.

Старший воспитатель ДООУ – обеспечивает и контролирует выполнения ООП, планирует и организует воспитательно-образовательную и методическую работу, осуществляет контроль педагогической работы учреждения и организует взаимодействие ДООУ с семьей и социум.

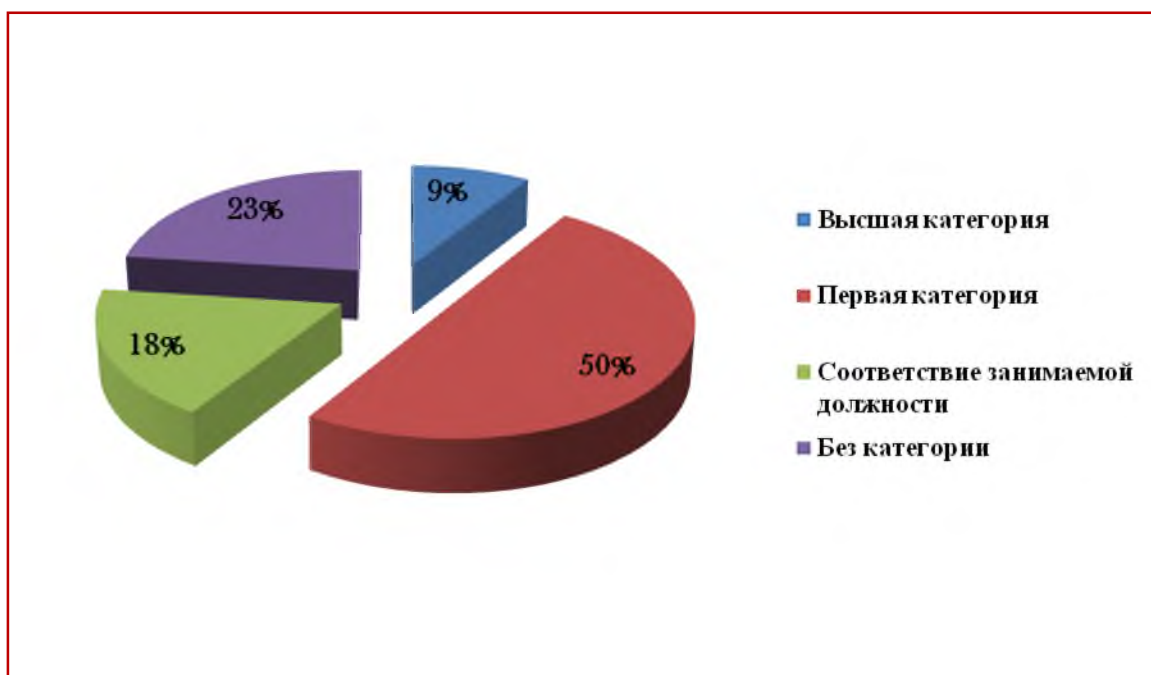
Старшая медицинская сестра – организует и проводит профилактические оздоровительные мероприятия, охрану жизни и здоровья детей, доврачебный осмотр, ведет контроль за выполнением СанПиНа, осуществляет медико-педагогический контроль.

Заведующий хозяйством – организует и обеспечивает хозяйственное обслуживание учреждения (работа пищеблока, состояние территории, состояние помещений детского сада, работа дворников и рабочего по комплексному ремонту и уборке территорий, обеспечение инвентарем, моющими средствами).

Кадровое обеспечение образовательного процесса



Имеют квалификационную категорию



Уровень образования педагогических кадров:

- Высшее образование – 13 педагогов
- Среднее специальное (педучилище) - 9 педагогов

Достижение ДОУ за отчетный год

Участие воспитанников в районных конкурсах, фестивалях, праздниках
в 2017- 2018 учебном году

№ п.п.	Наименование мероприятия	Участники	Статус	Ответственные
1	Муниципальный пед. фестиваль «Инновационный поиск»	Афанасьева Г.С., Филина Н.А., Сидорова Е.С.		Старший воспитатель БДОУ 61 Арёфьева Л.Н.
2	Муниципальный конкурс "Эколята - молодые защитники природы"	Музыкальный руководитель Сидорова Е.С., Инструктор ФК Диденко Е.А., воспитатели Доценко Т.Е., Арабова Н.В., Назаренко Н.И., Ярушкина Н.В., Афанасьева Г.С., Филина Н.А., Арёфьева Л.Н.	Победители	Старший воспитатель БДОУ 61 Арёфьева Л.Н.
3	Муниципальный конкурс «Воспитатель года 2017»	Мамедова Н.П.	победитель	Старший воспитатель Арёфьева Л.Н.
4	Муниципальный этап краевого конкурса "Семейные экологические проекты", номинация "Вторая жизнь упаковки"	Воспитатель Филина Н.А. и семья воспитанника В.Куликова, старший воспитатель Мирошник Ю.А. и семья С. Гаспарян	победители	Старший воспитатель Арёфьева Л.Н.
5	Муниципальный этап краевого конкурса профессионального мастерства педагогов «Мой лучший урок» в 2017-2018 учебном году	Воспитатели Мамедова Н.П. Диденко Е.А. Назаренко Н.И. муз.руководитель Сидорова Е.С.	победитель победитель лауреат победитель	Старший воспитатель Арёфьева Л.Н.
7	Всероссийский смотр-конкурс "Образцовый детский сад"	Коллектив ДОУ		Старший воспитатель Арёфьева Л.Н.

Анализ участия педагогов и младших воспитателей в профессиональных конкурсах показал, что в учреждении проводится достаточная работа по подготовке конкурсанток и повышению их профессионального мастерства.

В сентябре 2018 года провести внутренний конкурс «Лучший педагог ДОУ», победитель конкурса будет представлять учреждение на муниципальном конкурсе «Воспитатель года 2018».

Вариативные формы работы в ДОО

Группы кратковременного пребывания:

- ✚ по дошкольной подготовке для детей 5,5-7 лет – 10 детей
- ✚ группа «Развитие» для детей от 3 до 5,5 лет – 15 детей
- ✚ две адаптационные группы 2-3 лет – 29 детей
- ✚ консультационный пункт для родителей детей не посещающих ДОО

Организация питания в ДОО

Питание в ДОО удовлетворяет физиологические потребности детей в основных пищевых веществах и энергии. Имеется десятидневное меню, утвержденное Роспотребнадзором. Замена блюд происходит крайне редко, за исключением нарушения графика подвоза мяса, кур. Питание детей сбалансированное, входят все виды продуктов.

Прием пищи проходит по графику, согласно режимных моментов в каждой возрастной группе. В промежутках между приемом пищи для питья используется кипяченая вода.

При составлении меню и расчетов калорийности соблюдается соотношение пищевых веществ (белков, жиров, углеводов) которое составляет 1:1:4 соответственно.

Приготовление блюд происходит согласно технологическим картам.

Ежедневно в меню включено молоко, картофель, овощи, фрукты, хлеб, сливочное и растительное масло.

При отсутствии каких либо продуктов в целях обеспечения полноценного сбалансированного питания проводится замена на равноценные по составу продукты в соответствии с таблицей замены продуктов (имеется таблица замены).

В целях профилактики недостаточности витаминов в организме детей проводится «С» - витаминизация III блюда – круглогодично.

Выдача готовой пищи разрешена только после приемочного контроля в составе повара, заведующего детского сада и медицинского работника. Результаты регистрируются в специальном журнале, 2-3 раза в неделю порционно блюда взвешиваются, регистрируются в бракеражном журнале.

Анализ

административно-хозяйственной деятельности за 2017 учебный год

В БДОУ создан коллектив единомышленников, что обеспечивает ответственность каждого за решение поставленных задач.

Административно-хозяйственная деятельность базируется на реализации основных Положений Устава ДОО и Программы развития в которых определены перспективы развития материально-технической базы.

При реализации данного направления, деятельность завхоза направлена на:

- ✓ Руководство хозяйственной деятельности учреждения;

- ✓ Пополнение материальными ценностями;
- ✓ Своевременное оформление отчетной документации по инвентарному учету, списанию материальных ценностей;
- ✓ Проведение контроля работы младшего обслуживающего персонала;
- ✓ Оформление рабочих графиков младшего и технического персонала;
- ✓ Заключение договоров между организациями (поставщиками) и образовательным учреждением;
- ✓ Хозяйственное сопровождение образовательного процесса;
- ✓ Контрольно-инспекционная деятельность состоит в следующем:
 1. наблюдение за надлежащим и безопасным для здоровья состоянием здания, территории, технологического, энергетического и противопожарного оборудования;
 2. контроль выполнения должностных обязанностей и рабочих графиков младшего и технического персонала.

Младший обслуживающий персонал в течение всего года работал стабильно, нарушений Правил внутреннего трудового распорядка, должностных инструкций не зафиксировано.

Рабочие графики младшего и технического персонала оформлялись вовремя, в случаях отсутствия персонала своевременно производилась замена.

В ДОУ были проведены проверки: готовность пищеблока к работе в период летней оздоровительной кампании и готовность ДОУ к учебному году. Результаты данного контроля положительные. Нарушений со стороны хозяйственной деятельности не выявлено, определены перспективы развития МТБ, улучшения условий труда работников.

Проводились также проверки со стороны обслуживающих и контрольных организаций:

- ✓ Состояние теплового и технологического оборудования;
- ✓ Техническое состояния здания и сооружений;
- ✓ Электрооборудование пищеблока;
- ✓ Автоматические системы пожарной сигнализации и системы оповещения людей о пожаре;
- ✓ Освещенность и влажность помещений;
- ✓ Выполнение требований, норм и правил пожарной безопасности и охраны труда.

Результаты контроля показали, что в ДОУ хозяйственная деятельность осуществляется на должном уровне.

Организация работы по безопасности воспитанников и ДОУ в целом проводится по составленному плану, в ДОУ действует контрольно-пропускной режим, имеется тревожная кнопка, ежемесячно проводились учебные эвакуации воспитанников ДОУ, работа по ОБЖ и пожарной безопасности проводилась систематически и целенаправленно, дополнены новыми материалами: уголок по ПДД, стенды по ОБЖ, ГО и пожарной безопасности. Проводились праздники и досуги с привлечением работников МЧС и ГИБДД: «Школа пешеходных наук», «Знай правила дорожного движения», «Огонь наш друг и враг» и др.

В методическом кабинете, была оформлена выставка методических материалов по теме «Безопасность» для воспитателей, был составлен график работы Транспортной площадки ДОУ.

В результате такой работы дети познакомились с правилами дорожной и пожарной безопасности, с правилами поведения в сложных ситуациях дома и на улице. В работе с детьми практиковали «Недели безопасности дорожного движения» с целью профилактики детского дорожного травматизма, родителям пропагандировали памятки, советы по правилам безопасности, поведения детей на улице и дома. Проводились консультации, индивидуальные советы о том, как воспитывать у детей привычку быть внимательными, осторожными, запоминать простейшие правила поведения дома и на улице.

Одно из главных направлений обеспечения управленческой деятельности - информационно-аналитическая деятельность.

Для сбора информации систематически используются различные способы: изучение директивных, информативных, инструктивных, правовых, методических документов, на основе которых организуется деятельность ДОО: анализ, постановка целей, планирование и организация работы, контроль, регулирование и коррекция.

Необходимость достижения индивидуально мастерства и коллективного творчества сотрудников ставит нас, администрацию, в ситуацию поиска нового управленческого механизма. Мы стремимся придать системе управления направленность, которая обеспечит появление новых качественных характеристик как в развитии детей, так и в развитии педагогической системы в целом.

Согласно годовому плану использовались различные формы работы с кадрами:

- анализ документации, планов воспитательно-образовательной работы, программ, статистических данных;
- мониторинг;
- проведение Педагогических советов и др.

Все это позволило сформировать базу для принятия решений.

Мониторинг кадрового обеспечения дает возможность проанализировать укомплектованность ДОО кадрами, рост профессионального мастерства, повышение квалификации, образовательный уровень педагогов.

В течение года использовались разнообразные формы работы с воспитателями и младшими воспитателями: консультации, рабочие совещания, работа с психолого-педагогической литературой, нормативными документами, при помощи которых совершенствуются профессиональные знания и умения педагогов.

Большое внимание уделялось работе младших воспитателей. С целью приведения в соответствии с квалификационным требованиями по должности «Младший воспитатель», были направлены и успешно прошли курсы профессионального обучения Шадура О.В., Кравцова Т.В., Цаканян Н.В.

В учреждении действует система внутреннего мониторинга, что помогает корректировать эффективность деятельности ДОО в целом, обеспечивает обратную связь между планом работы детского сада и конечным результатом.

Анализ плана по внедрению профессионального стандарта в ДОО

Цель: Обеспечение перехода учреждения на работу в условиях действия профессионального стандарта «Педагог» с 01 января 2017г.

Задачи:

1. Организация повышения квалификации педагогических работников учреждения в соответствии с требованиями профстандарта.

2. Совершенствование системы аттестации педагогических работников учреждения на основе профстандарта.

Профессиональный стандарт призван повысить мотивацию педагогических работников к повышению качества профессиональной деятельности. Профессиональный стандарт является инструментом повышения качества образования как объективный измеритель квалификации педагога. Одна из основных задач профессионального стандарта - обеспечить ориентиры и перспективы профессионального развития педагогов.

В сравнении с действующим (до введения профессионального стандарта) «Единым квалификационным справочником должностей руководителей, специалистов и служащих» (утверждён приказом Министерства здравоохранения и социального развития Российской Федерации (Минздравсоцразвития России) от 26 августа 2010 №-761н) в профессиональном стандарте выделена основная цель вида профессиональной деятельности; обозначены особые условия допуска к работе; описаны обобщенные трудовые функции (А, В) и соответствующий им уровень квалификации; конкретизированы квалификационные требования представленные в разрезе специализации педагогических работников.

Профессиональный стандарт предназначен для установления единых требований к содержанию и качеству профессиональной педагогической деятельности, для оценки уровня квалификации педагогов при приёме на работу и при аттестации, планирования карьеры; для формирования должностных инструкций и разработки федеральных государственных образовательных стандартов педагогического образования.

Мероприятия по внедрению Профстандарта в ДОУ выполняются по запланированному плану в полном объеме.

План-график мероприятий по внедрению профессионального стандарта в БДОУ МО Динской район «Детский сад № 61»

Мероприятие	Предполагаемый результат	Ответственный	Срок исполнения
1. Организационно-правовое обеспечение и информационное сопровождение			
Организация рабочей группы по внедрению Профстандарта Организация ознакомления педагогических работников учреждения с содержанием профессионального стандарта «Педагог»: -организация обсуждения на педагогических, методических советах, методических объединениях, стажерских практиках ресурсных центров и	Уголок с материалами профстандарта Обновление новостной ленты сайта Обновление материалов раздела сайта «Документы»	Ст.воспитатель ДОУ	2017 г.

др.;			
-размещение информации на стендах в учреждении, сайте учреждения	Создание папки «Профстандарт педагога»		
2.Проведение тестирования воспитателей ДОУ на знание содержания профессионального стандарта	Мероприятия по информированию педагогических работников о содержании профессионального стандарта	Ст.воспитатель	2017уч.г.
3.Проведение мероприятий по информированию педагогических работников о содержании профессионального стандарта на основе результатов тестирования.	Повышение уровня знания содержания профессионального стандарта всеми педагогическими работниками образовательного учреждения	Администрация ДОУ	2017 г.
4.Разработка и утверждение (приказом) плана мероприятий по внедрению профессионального стандарта.	План мероприятий	Администрация БДОУ Рабочая группа ОУ	
5.Рассмотрение вопроса о внедрении профессионального стандарта с педагогическим коллективом	Протокол педсовета № 3	Администрация ДОУ	29.01.17 г.

ВНЕДРЕНИЕ ПРОФЕССИОНАЛЬНОГО СТАНДАРТА В ДОУ

1. Организация обучения педагогических работников

Планирование и осуществление повышения квалификации (профессиональной переподготовки) воспитателей на очередной учебный год с учетом предложений и рекомендаций коллегиальных органов управления организации, представительных органов участников образовательных отношений, аттестационных комиссий и др.	План повышения квалификации	Ст.воспитатель	2017 г.
--	-----------------------------	----------------	---------

2.Совершенствование методической работы			
Консультационная поддержка «Профессиональный стандарт педагога» Педагогические советы, семинары			1 раз в квартал
Участие педагогов в работе семинаров, научно – практических конференциях, муниципальных методических объединениях			Ежегодно
Участие педагогов ДОУ в муниципальных конкурсах педагогического мастерства	В соответствии с планом		2016-2020
Использование в работе инновационной деятельности, способствующей росту проф.компетентности			постоянно
3. Аттестация педагогических работников			
Перспективное и текущее планирование аттестации педагогов Составление плана аттестации педагогических работников. Консультационная поддержка: -процедура прохождения аттестации на соответствие занимаемой должности; -процедура прохождения аттестации на квалификационную категорию (первую, высшую)	План аттестации педагогических работников	Администрация ДОУ	Ежегодно, сентябрь До 07.10.2016г
Создание и организация деятельности аттестационной комиссии в ДОУ с целью подтверждения соответствия	Кадровое и организационно-методическое обеспечение	Администрация ДОУ	В течение 2016 – 2020 уч. года, ежегодно

педагогических работников занимаемой должности.	деятельности аттестационной комиссии в ДОУ		
Организация и проведение квалификационных испытаний педагогических работников	Протоколы заседаний аттестационной комиссии на соответствие педагогических работников занимаемой должности	Администрация ДОУ	В течение 2016 – 2020 учебного года
Рассмотрение результатов повышения квалификации, переподготовки педагогов		Администрация ДОУ; Отчёты педагогов	2016-2020уч.г.

4.Повышение уровня профессиональной компетентности педагогов ДОУ

Проведение педагогическими работниками самооценки профессионального уровня	Лист самооценки	Администрация ДОУ, рабочая группа	2016-2020гг.
<p>Составление индивидуальных планов профессионального развития педагогов ДОУ на основе выявленного дефицита компетентностей.</p> <p>Утверждение планов саморазвития педагогов</p> <p>-изучение нормативной и психолого–педагогической литературы</p> <p>-освоение педагогических технологий,выстраивание собственной методической системы</p> <p>-разработка диагностического инструментария</p> <p>-обучение на курсах повышения квалификации</p> <p>-участие в работе РМО</p> <p>-обобщение собственного опыта педагогической деятельности</p>	Индивидуальные планы развития педагогов	<p>Отчёты педагогов по темам саморазвития, открытые мероприятия</p> <p>методическая продукция;</p> <p>портфолио</p> <p>мастер-класс</p> <p>педагогический проект</p> <p>отчёт о результатах (ходе)</p> <p>профконкурсы</p>	<p>2016 -2020 гг.</p> <p>2016-2020гг.</p>

ПОКАЗАТЕЛИ ДЕЯТЕЛЬНОСТИ ДОУ ПОДЛЕЖАЩЕЙ САМООБСЛЕДОВАНИЮ

№ п/п	Показатели	Единица измерения
1.	Образовательная деятельность	
1.1	Общая численность воспитанников, осваивающих образовательную программу дошкольного образования, в том числе:	284
1.1.1	В режиме полного дня (8 - 12 часов)	233
1.1.2	В режиме кратковременного пребывания (3 - 5 часов)	51
1.1.3	В семейной дошкольной группе	-
1.1.4	В форме семейного образования с психолого-педагогическим сопровождением на базе дошкольной образовательной организации	-
1.2	Общая численность воспитанников в возрасте до 3 лет	29
1.3	Общая численность воспитанников в возрасте от 3 до 8 лет	255
1.4	Численность/удельный вес численности воспитанников в общей численности воспитанников, получающих услуги присмотра и ухода:	-
1.4.1	В режиме полного дня (8 - 12 часов)	-
1.4.2	В режиме продленного дня (12 - 14 часов)	-
1.4.3	В режиме круглосуточного пребывания	-
1.5	Численность/удельный вес численности воспитанников с ограниченными возможностями здоровья в общей численности воспитанников, получающих услуги:	-
1.5.1	По коррекции недостатков в физическом и (или) психическом развитии	-
1.5.2	По освоению образовательной программы дошкольного образования	-
1.5.3	По присмотру и уходу	-
1.6	Средний показатель пропущенных дней при посещении дошкольной образовательной организации по болезни на одного воспитанника	1,1 день
1.7	Общая численность педагогических работников, в том числе:	22 человек
1.7.1	Численность/удельный вес численности педагогических работников, имеющих высшее образование	13 человек 59%
1.7.2	Численность/удельный вес численности педагогических работников, имеющих высшее образование педагогической направленности (профиля)	13 человек 59%
1.7.3	Численность/удельный вес численности педагогических	9 человек

	работников, имеющих среднее профессиональное образование	41%
1.7.4	Численность/удельный вес численности педагогических работников, имеющих среднее профессиональное образование педагогической направленности (профиля)	9 человек 41%
1.8	Численность/удельный вес численности педагогических работников, которым по результатам аттестации присвоена квалификационная категория, в общей численности педагогических работников, в том числе:	13 человек 59%
1.8.1	Высшая	2 человек 9%
1.8.2	Первая	11 человек 50%
1.9	Численность/удельный вес численности педагогических работников в общей численности педагогических работников, педагогический стаж работы которых составляет:	
1.9.1	До 5 лет	10 человек 45 %
1.9.2	Свыше 30 лет	0 человек 0%
1.10	Численность/удельный вес численности педагогических работников в общей численности педагогических работников в возрасте до 30 лет	9 человека 40 %
1.11	Численность/удельный вес численности педагогических работников в общей численности педагогических работников в возрасте от 55 лет	0 человек 0 %
1.12	Численность/удельный вес численности педагогических и административно-хозяйственных работников, прошедших за последние 5 лет повышение квалификации/профессиональную переподготовку по профилю педагогической деятельности или иной осуществляемой в образовательной организации деятельности, в общей численности педагогических и административно-хозяйственных работников	22 человек 100 %
1.13	Численность/удельный вес численности педагогических и административно-хозяйственных работников, прошедших повышение квалификации по применению в образовательном процессе федеральных государственных образовательных стандартов в общей численности педагогических и административно-хозяйственных работников	22 человек 100 %
1.14	Соотношение "педагогический работник/воспитанник" в дошкольной образовательной организации	22 человека / 284 человек
1.15	Наличие в образовательной организации следующих педагогических работников:	
1.15.1	Музыкального руководителя	да

1.15.2	Инструктора по физической культуре	да
1.15.3	Учителя-логопеда	да
1.15.4	Логопеда	нет
1.15.5	Учителя-дефектолога	нет
1.15.6	Педагога-психолога	да
2.	Инфраструктура	
2.1	Общая площадь помещений, в которых осуществляется образовательная деятельность, в расчете на одного воспитанника	1,7 м ²
2.2	Площадь помещений для организации дополнительных видов деятельности воспитанников	60 м ²
2.3	Наличие физкультурного зала	да
2.4	Наличие музыкального зала	да
2.5	Наличие прогулочных площадок, обеспечивающих физическую активность и разнообразную игровую деятельность воспитанников на прогулке	да

Прошито и пронумеровано 19 листов

Заведующая БДОУ МО Динской район

«Детский сад №61» _____ Рогачева И.В.



[Handwritten signature]